

МИНИСТЕРСТВО НАУКИ И ВЫСШЕГО ОБРАЗОВАНИЯ РОССИЙСКОЙ ФЕДЕРАЦИИ  
Федеральное государственное бюджетное образовательное учреждение высшего образования  
«ТОМСКИЙ ГОСУДАРСТВЕННЫЙ УНИВЕРСИТЕТ СИСТЕМ  
УПРАВЛЕНИЯ И РАДИОЭЛЕКТРОНИКИ»  
(ТУСУР)



УТВЕРЖДАЮ  
Проректор по учебной работе

Документ подписан электронной подписью

Сертификат: a1119608-cdff-4455-b54e-5235117c185c

Владелец: Семенко Павел Васильевич

Действителен: с 17.09.2019 по 16.09.2024

РАБОЧАЯ ПРОГРАММА ДИСЦИПЛИНЫ

**ТЕХНИЧЕСКИЕ СРЕДСТВА АВТОМАТИЗАЦИИ И УПРАВЛЕНИЯ**

Уровень образования: **высшее образование - бакалавриат**

Направление подготовки / специальность: **27.03.04 Управление в технических системах**

Направленность (профиль) / специализация: **Управление в робототехнических системах**

Форма обучения: **очная**

Факультет: **Факультет вычислительных систем (ФВС)**

Кафедра: **Кафедра компьютерных систем в управлении и проектировании (КСУП)**

Курс: **3**

Семестр: **5**

Учебный план набора 2021 года

Объем дисциплины и виды учебной деятельности

Виды учебной деятельности	5 семестр	Всего	Единицы
Лекционные занятия	18	18	часов
Лабораторные занятия	26	26	часов
Самостоятельная работа	64	64	часов
Общая трудоемкость	108	108	часов
(включая промежуточную аттестацию)	3	3	з.е.

Формы промежуточной аттестация	Семестр
Зачет	5

## 1. Общие положения

### 1.1. Цели дисциплины

1. изучение студентами технических средств (ТС), используемых для решения задач контроля и управления, особенностей выбора ТС исходя из системных требований, принципов построения систем автоматизации и управления на базе стандартных модулей.

### 1.2. Задачи дисциплины

1. изучение структуры и принципов функционирования технических средств автоматизации и управления.

2. привитие навыков обоснованного выбора технических средств на основе требований технического задания, принципов построения систем автоматизации и управления с использованием стандартных модулей.

## 2. Место дисциплины в структуре ОПОП

Блок дисциплин: Б1. Дисциплины (модули).

Часть блока дисциплин: Часть, формируемая участниками образовательных отношений.

Модуль дисциплин: Модуль направленности (профиля) (major).

Индекс дисциплины: Б1.В.02.ДВ.03.01.

Реализуется с применением электронного обучения, дистанционных образовательных технологий.

## 3. Перечень планируемых результатов обучения по дисциплине, соотнесенных с индикаторами достижения компетенций

Процесс изучения дисциплины направлен на формирование следующих компетенций в соответствии с ФГОС ВО и основной образовательной программой (таблица 3.1):

Таблица 3.1 – Компетенции и индикаторы их достижения

Компетенция	Индикаторы достижения компетенции	Планируемые результаты обучения по дисциплине
<b>Универсальные компетенции</b>		
-	-	-
<b>Общепрофессиональные компетенции</b>		
-	-	-
<b>Профессиональные компетенции</b>		
ПКС-2. Способен проектировать, создавать элементы и устройства робототехнических систем	ПКС-2.1. Знает основные элементы и устройства робототехнических систем	знает: принцип действия источников первичного электропитания и электрических двигателей, основные схемы выпрямителей, инверторов, преобразователей постоянного напряжения, регуляторов постоянного и переменного напряжения
	ПКС-2.2. Умеет проводить анализ научно-технической информации в области проектирования, разработки элементов и устройств робототехнических систем	умеет осуществлять поиск технических показателей материалов и компонентов при расчете характеристик электрических двигателей и силовых преобразователей робототехнических систем
	ПКС-2.3. Владеет навыками проектирования, разработки элементов и устройств робототехнических систем	Владеет навыками расчета характеристик электрических двигателей и проектирования силовых преобразователей робототехнических систем

## 4. Объем дисциплины в зачетных единицах с указанием количества академических часов,

**выделенных на контактную работу обучающихся с преподавателем  
и на самостоятельную работу обучающихся**

Общая трудоемкость дисциплины составляет 3 зачетных единиц, 108 академических часов.

Распределение трудоемкости дисциплины по видам учебной деятельности представлено в таблице 4.1.

Таблица 4.1 – Трудоемкость дисциплины по видам учебной деятельности

Виды учебной деятельности	Всего часов	Семестры
		5 семестр
<b>Контактная аудиторная работа обучающихся с преподавателем, всего</b>	44	44
Лекционные занятия	18	18
Лабораторные занятия	26	26
<b>Самостоятельная работа обучающихся, в т.ч. контактная внеаудиторная работа обучающихся с преподавателем, всего</b>	64	64
Подготовка к зачету	19	19
Подготовка к тестированию	18	18
Подготовка к лабораторной работе, написание отчета	27	27
<b>Общая трудоемкость (в часах)</b>	108	108
<b>Общая трудоемкость (в з.е.)</b>	3	3

## 5. Структура и содержание дисциплины

### 5.1. Разделы (темы) дисциплины и виды учебной деятельности

Структура дисциплины по разделам (темам) и видам учебной деятельности приведена в таблице 5.1.

Таблица 5.1 – Разделы (темы) дисциплины и виды учебной деятельности

Названия разделов (тем) дисциплины	Лек. зан., ч	Лаб. раб.	Сам. раб., ч	Всего часов (без экзамена)	Формируемые компетенции
<b>5 семестр</b>					
1 Введение	1	2	7	10	ПКС-2
2 Электромеханические устройства ТСА	3	4	7	14	ПКС-2
3 ТСА на базе электрических двигателей постоянного тока	2	4	10	16	ПКС-2
4 ТСА на базе асинхронных двигателей	4	4	10	18	ПКС-2
5 ТСА на базе синхронных и вентильных двигателей	2	-	6	8	ПКС-2
6 Преобразовательные устройства систем электропривода ТСА	4	8	14	26	ПКС-2
7 Электропитание ТСА	2	4	10	16	ПКС-2
Итого за семестр	18	26	64	108	
Итого	18	26	64	108	

### 5.2. Содержание разделов (тем) дисциплины

Содержание разделов (тем) дисциплины (в т.ч. по лекциям) приведено в таблице 5.2.

Таблица 5.2 – Содержание разделов (тем) дисциплины (в т.ч. по лекциям)

Названия разделов (тем) дисциплины	Содержание разделов (тем) дисциплины (в т.ч. по лекциям)	Трудоемкость (лекционные занятия), ч	Формируемые компетенции
<b>5 семестр</b>			

1 Введение	Общие сведения о ТСА. Цель и задачи дисциплины, балльно-рейтинговая система, литература	1	ПКС-2
	Итого	1	
2 Электромеханические устройства ТСА	Электрические машины - устройство и принцип действия генераторов и двигателей постоянного и переменного тока, основные термины, классификация электрических машин, применение электрических машин в средствах автоматизации	3	ПКС-2
	Итого	3	
3 ТСА на базе электрических двигателей постоянного тока	Двигатели постоянного тока - технические показатели, условные обозначения на схемах, схемы включения и способы управления при пуске, регулировании скорости, реверсе, торможении, статические характеристики. Электропривод постоянного тока исполнительных механизмов ТСА	2	ПКС-2
	Итого	2	
4 ТСА на базе асинхронных двигателей	Асинхронные двигатели - технические показатели, условные обозначения на схемах, схемы включения и способы управления при пуске, регулировании скорости, реверсе, торможении, статические характеристики. Асинхронный электропривод исполнительных механизмов ТСА	4	ПКС-2
	Итого	4	
5 ТСА на базе синхронных и вентильных двигателей	Синхронные двигатели - технические показатели, условные обозначения на схемах, схемы включения и способы управления при пуске, регулировании скорости, реверсе, торможении, статические характеристики. Синхронный и вентильный электропривод исполнительных механизмов ТСА	2	ПКС-2
	Итого	2	
6 Преобразовательные устройства систем электропривода ТСА	Трансформаторы, выпрямители, инверторы, преобразователи частоты в системах электропривода	4	ПКС-2
	Итого	4	

7 Электропитание ТСА	Классификация потребителей по требованиям к бесперебойности электроснабжения. Средства электропитания ТСА, источники первичного и вторичного электропитания, функциональные узлы и структурные схемы источников вторичного электропитания. Стабилизаторы	2	ПКС-2
	Итого	2	
Итого за семестр		18	
Итого		18	

### 5.3. Практические занятия (семинары)

Не предусмотрено учебным планом

### 5.4. Лабораторные занятия

Наименование лабораторных работ приведено в таблице 5.4.

Таблица 5.4 – Наименование лабораторных работ

Названия разделов (тем) дисциплины	Наименование лабораторных работ	Трудоемкость, ч	Формируемые компетенции
<b>5 семестр</b>			
1 Введение	Техника безопасности при работе с электрическими машинами и преобразовательной техникой	2	ПКС-2
	Итого	2	
2 Электромеханические устройства ТСА	Исследование электромашинных генераторов как источников первичного электропитания	4	ПКС-2
	Итого	4	
3 ТСА на базе электрических двигателей постоянного тока	Исследование системы электропривода с исполнительным двигателем постоянного тока	4	ПКС-2
	Итого	4	
4 ТСА на базе асинхронных двигателей	Исследование универсального асинхронного двигателя	4	ПКС-2
	Итого	4	
6 Преобразовательные устройства систем электропривода ТСА	Исследование однофазных выпрямителей и сглаживающих фильтров	4	ПКС-2
	Исследование однофазного двухобмоточного трансформатора	4	ПКС-2
	Итого	8	
7 Электропитание ТСА	Исследование стабилизаторов постоянного напряжения	4	ПКС-2
	Итого	4	
Итого за семестр		26	

Итого	26	
-------	----	--

### 5.5. Курсовой проект / курсовая работа

Не предусмотрено учебным планом

### 5.6. Самостоятельная работа

Виды самостоятельной работы, трудоемкость и формируемые компетенции представлены в таблице 5.6.

Таблица 5.6 – Виды самостоятельной работы, трудоемкость и формируемые компетенции

Названия разделов (тем) дисциплины	Виды самостоятельной работы	Трудоемкость, ч	Формируемые компетенции	Формы контроля
<b>5 семестр</b>				
1 Введение	Подготовка к зачету	2	ПКС-2	Зачёт
	Подготовка к тестированию	2	ПКС-2	Тестирование
	Подготовка к лабораторной работе, написание отчета	3	ПКС-2	Лабораторная работа
	Итого	7		
2 Электромеханические устройства ТСА	Подготовка к зачету	2	ПКС-2	Зачёт
	Подготовка к тестированию	1	ПКС-2	Тестирование
	Подготовка к лабораторной работе, написание отчета	4	ПКС-2	Лабораторная работа
	Итого	7		
3 ТСА на базе электрических двигателей постоянного тока	Подготовка к зачету	3	ПКС-2	Зачёт
	Подготовка к тестированию	3	ПКС-2	Тестирование
	Подготовка к лабораторной работе, написание отчета	4	ПКС-2	Лабораторная работа
	Итого	10		
4 ТСА на базе асинхронных двигателей	Подготовка к зачету	3	ПКС-2	Зачёт
	Подготовка к тестированию	3	ПКС-2	Тестирование
	Подготовка к лабораторной работе, написание отчета	4	ПКС-2	Лабораторная работа
	Итого	10		
5 ТСА на базе синхронных и вентильных двигателей	Подготовка к зачету	3	ПКС-2	Зачёт
	Подготовка к тестированию	3	ПКС-2	Тестирование
	Итого	6		

6 Преобразовательные устройства систем электропривода ТСА	Подготовка к зачету	3	ПКС-2	Зачёт
	Подготовка к тестированию	3	ПКС-2	Тестирование
	Подготовка к лабораторной работе, написание отчета	8	ПКС-2	Лабораторная работа
	Итого	14		
7 Электропитание ТСА	Подготовка к зачету	3	ПКС-2	Зачёт
	Подготовка к лабораторной работе, написание отчета	4	ПКС-2	Лабораторная работа
	Подготовка к тестированию	3	ПКС-2	Тестирование
	Итого	10		
Итого за семестр		64		
Итого		64		

### 5.7. Соответствие компетенций, формируемых при изучении дисциплины, и видов учебной деятельности

Соответствие компетенций, формируемых при изучении дисциплины, и видов учебной деятельности представлено в таблице 5.7.

Таблица 5.7 – Соответствие компетенций, формируемых при изучении дисциплины, и видов занятий

Формируемые компетенции	Виды учебной деятельности			Формы контроля
	Лек. зан.	Лаб. раб.	Сам. раб.	
ПКС-2	+	+	+	Зачёт, Лабораторная работа, Тестирование

## 6. Рейтинговая система для оценки успеваемости обучающихся

### 6.1. Балльные оценки для форм контроля

Балльные оценки для форм контроля представлены в таблице 6.1.

Таблица 6.1 – Балльные оценки

Формы контроля	Максимальный балл на 1-ую КТ с начала семестра	Максимальный балл за период между 1КТ и 2КТ	Максимальный балл за период между 2КТ и на конец семестра	Всего за семестр
<b>5 семестр</b>				
Зачёт	0	0	20	20
Лабораторная работа	20	20	20	60
Тестирование	0	0	20	20
Итого максимум за период	20	20	60	100
Нарастающим итогом	20	40	100	100

### 6.2. Пересчет баллов в оценки за текущий контроль

Пересчет баллов в оценки за текущий контроль представлен в таблице 6.2.

Таблица 6.2 – Пересчет баллов в оценки за текущий контроль

Баллы на дату текущего контроля	Оценка
≥ 90% от максимальной суммы баллов на дату ТК	5

От 70% до 89% от максимальной суммы баллов на дату ТК	4
От 60% до 69% от максимальной суммы баллов на дату ТК	3
< 60% от максимальной суммы баллов на дату ТК	2

### 6.3. Пересчет суммы баллов в традиционную и международную оценку

Пересчет суммы баллов в традиционную и международную оценку представлен в таблице 6.3.

Таблица 6.3 – Пересчет суммы баллов в традиционную и международную оценку

Оценка	Итоговая сумма баллов, учитывает успешно сданный экзамен	Оценка (ECTS)
5 (отлично) (зачтено)	90 – 100	A (отлично)
4 (хорошо) (зачтено)	85 – 89	B (очень хорошо)
	75 – 84	C (хорошо)
	70 – 74	D (удовлетворительно)
3 (удовлетворительно) (зачтено)	65 – 69	E (посредственно)
	60 – 64	
2 (неудовлетворительно) (не зачтено)	Ниже 60 баллов	F (неудовлетворительно)

## 7. Учебно-методическое и информационное обеспечение дисциплины

### 7.1. Основная литература

1. Кацман М.М. Электрические машины / учебник для среднего проф. образования / М.М. Кацман. – М. Академия, 2012. – 496 с. (наличие в библиотеке ТУСУР - 50 экз.).

2. Электрические машины / А. П. Епифанов, Г. А. Епифанов. - СПб. [Электронный ресурс]: Лань, 2017. - 294 с. [Электронный ресурс]: — Режим доступа: <https://e.lanbook.com/reader/book/95139/#2>.

### 7.2. Дополнительная литература

1. Смирнов, Ю. А. Технические средства автоматизации и управления : учебное пособие для вузов / Ю. А. Смирнов. — 4-е изд. стер. — Санкт-Петербург : Лань, 2021. — 456 с. [Электронный ресурс]: — Режим доступа: <https://e.lanbook.com/book/174286>.

### 7.3. Учебно-методические пособия

#### 7.3.1. Обязательные учебно-методические пособия

1. Гусев Ю.В., Зайченко Т.Н., Хатников В.И., Вавилова С.К. Методическое пособие по лабораторным занятиям для дисциплин «Электропреобразовательные устройства РЭС», «Электропитание систем связи», «Технические средства автоматизации», «Энергосиловое оборудование воздушных судов и аэропортов». – Томск: Томский государственный университет систем управления и радиоэлектроники, 2021. – 64 с. [Электронный ресурс]: — Режим доступа: [https://sdo.tusur.ru/pluginfile.php/399192/mod\\_resource/content/2/%21%D0%A0%D1%83%D0%BA%D0%BE%D0%B2%D0%BE%D0%B4%D1%81%D1%82%D0%B2%D0%BE%20%D0%BA%20%D0%9B%D0%A0%20310\\_2021.pdf](https://sdo.tusur.ru/pluginfile.php/399192/mod_resource/content/2/%21%D0%A0%D1%83%D0%BA%D0%BE%D0%B2%D0%BE%D0%B4%D1%81%D1%82%D0%B2%D0%BE%20%D0%BA%20%D0%9B%D0%A0%20310_2021.pdf).

2. Обрусник В. П. Электрические машины [Электронный ресурс]: Руководство к организации самостоятельной работы студентов по специальности 210106 "Промышленная электроника". – Томск: ТУСУР, 2012. – 41 с. [Электронный ресурс]: — Режим доступа: [https://sdo.tusur.ru/pluginfile.php/340534/mod\\_resource/content/2/%D0%AD%D0%9C\\_%D0%A0%D1%83%D0%BA%D0%BE%D0%B2%D0%BE%D0%B4%D1%81%D1%82%D0%B2%D0%BE.pdf](https://sdo.tusur.ru/pluginfile.php/340534/mod_resource/content/2/%D0%AD%D0%9C_%D0%A0%D1%83%D0%BA%D0%BE%D0%B2%D0%BE%D0%B4%D1%81%D1%82%D0%B2%D0%BE.pdf).

#### 7.3.2. Учебно-методические пособия для лиц с ограниченными возможностями здоровья и инвалидов

Учебно-методические материалы для самостоятельной и аудиторной работы обучающихся из числа лиц с ограниченными возможностями здоровья и инвалидов предоставляются в формах,



адаптированных к ограничениям их здоровья и восприятия информации.

**Для лиц с нарушениями зрения:**

- в форме электронного документа;
- в печатной форме увеличенным шрифтом.

**Для лиц с нарушениями слуха:**

- в форме электронного документа;
- в печатной форме.

**Для лиц с нарушениями опорно-двигательного аппарата:**

- в форме электронного документа;
- в печатной форме.

#### **7.4. Современные профессиональные базы данных и информационные справочные системы**

1. При изучении дисциплины рекомендуется обращаться к современным базам данных, информационно-справочным и поисковым системам, к которым у ТУСУРа открыт доступ: <https://lib.tusur.ru/ru/resursy/bazy-dannyh>.

### **8. Материально-техническое и программное обеспечение дисциплины**

#### **8.1. Материально-техническое и программное обеспечение для лекционных занятий**

Для проведения занятий лекционного типа, групповых и индивидуальных консультаций, текущего контроля и промежуточной аттестации используется учебная аудитория с достаточным количеством посадочных мест для учебной группы, оборудованная доской и стандартной учебной мебелью. Имеются мультимедийное оборудование и учебно-наглядные пособия, обеспечивающие тематические иллюстрации по лекционным разделам дисциплины.

#### **8.2. Материально-техническое и программное обеспечение для лабораторных работ**

Лаборатория электромашин и электропреобразовательных устройств: учебная аудитория для проведения занятий лекционного типа, учебная аудитория для проведения занятий практического типа, учебная аудитория для проведения занятий лабораторного типа, помещение для проведения групповых и индивидуальных консультаций; 634034, Томская область, г. Томск, Вершинина улица, д. 74, 310 ауд.

Описание имеющегося оборудования:

- Стенд с лабораторными работами (8 шт.);
- Комплект специализированной учебной мебели;
- Рабочее место преподавателя.

#### **8.3. Материально-техническое и программное обеспечение для самостоятельной работы**

Для самостоятельной работы используются учебные аудитории (компьютерные классы), расположенные по адресам:

- 634050, Томская область, г. Томск, Ленина проспект, д. 40, 233 ауд.;
- 634045, Томская область, г. Томск, ул. Красноармейская, д. 146, 201 ауд.;
- 634034, Томская область, г. Томск, Вершинина улица, д. 47, 126 ауд.;
- 634034, Томская область, г. Томск, Вершинина улица, д. 74, 207 ауд.

Описание имеющегося оборудования:

- учебная мебель;
- компьютеры;
- компьютеры подключены к сети «Интернет» и обеспечивают доступ в электронную информационно-образовательную среду ТУСУРа.

Перечень программного обеспечения:

- Microsoft Windows;
- OpenOffice;
- Kaspersky Endpoint Security 10 для Windows;
- 7-Zip;
- Google Chrome.

#### 8.4. Материально-техническое обеспечение дисциплины для лиц с ограниченными возможностями здоровья и инвалидов

Освоение дисциплины лицами с ограниченными возможностями здоровья и инвалидами осуществляется с использованием средств обучения общего и специального назначения.

При занятиях с обучающимися с **нарушениями слуха** предусмотрено использование звукоусиливающей аппаратуры, мультимедийных средств и других технических средств приема/передачи учебной информации в доступных формах, мобильной системы преподавания для обучающихся с инвалидностью, портативной индукционной системы. Учебная аудитория, в которой занимаются обучающиеся с нарушением слуха, оборудована компьютерной техникой, аудиотехникой, видеотехникой, электронной доской, мультимедийной системой.

При занятиях с обучающимися с **нарушениями зрения** предусмотрено использование в лекционных и учебных аудиториях возможности просмотра удаленных объектов (например, текста на доске или слайда на экране) при помощи видеоувеличителей для комфортного просмотра.

При занятиях с обучающимися с **нарушениями опорно-двигательного аппарата** используются альтернативные устройства ввода информации и другие технические средства приема/передачи учебной информации в доступных формах, мобильной системы обучения для людей с инвалидностью.

### 9. Оценочные материалы и методические рекомендации по организации изучения дисциплины

#### 9.1. Содержание оценочных материалов для текущего контроля и промежуточной аттестации

Для оценки степени сформированности и уровня освоения закрепленных за дисциплиной компетенций используются оценочные материалы, представленные в таблице 9.1.

Таблица 9.1 – Формы контроля и оценочные материалы

Названия разделов (тем) дисциплины	Формируемые компетенции	Формы контроля	Оценочные материалы (ОМ)
1 Введение	ПКС-2	Зачёт	Перечень вопросов для зачета
		Лабораторная работа	Темы лабораторных работ
		Тестирование	Примерный перечень тестовых заданий
2 Электромеханические устройства ТСА	ПКС-2	Зачёт	Перечень вопросов для зачета
		Лабораторная работа	Темы лабораторных работ
		Тестирование	Примерный перечень тестовых заданий
3 ТСА на базе электрических двигателей постоянного тока	ПКС-2	Зачёт	Перечень вопросов для зачета
		Лабораторная работа	Темы лабораторных работ
		Тестирование	Примерный перечень тестовых заданий

4 ТСА на базе асинхронных двигателей	ПКС-2	Зачёт	Перечень вопросов для зачета
		Лабораторная работа	Темы лабораторных работ
		Тестирование	Примерный перечень тестовых заданий
5 ТСА на базе синхронных и вентильных двигателей	ПКС-2	Зачёт	Перечень вопросов для зачета
		Тестирование	Примерный перечень тестовых заданий
6 Преобразовательные устройства систем электропривода ТСА	ПКС-2	Зачёт	Перечень вопросов для зачета
		Лабораторная работа	Темы лабораторных работ
		Тестирование	Примерный перечень тестовых заданий
7 Электропитание ТСА	ПКС-2	Зачёт	Перечень вопросов для зачета
		Лабораторная работа	Темы лабораторных работ
		Тестирование	Примерный перечень тестовых заданий

Шкала оценки сформированности отдельных планируемых результатов обучения по дисциплине приведена в таблице 9.2.

Таблица 9.2 – Шкала оценки сформированности планируемых результатов обучения по дисциплине

Оценка	Баллы за ОМ	Формулировка требований к степени сформированности планируемых результатов обучения		
		знать	уметь	владеть
2 (неудовлетворительно)	< 60% от максимальной суммы баллов	отсутствие знаний или фрагментарные знания	отсутствие умений или частично освоенное умение	отсутствие навыков или фрагментарные применение навыков
3 (удовлетворительно)	от 60% до 69% от максимальной суммы баллов	общие, но не структурированные знания	в целом успешно, но не систематически осуществляемое умение	в целом успешное, но не систематическое применение навыков
4 (хорошо)	от 70% до 89% от максимальной суммы баллов	сформированные, но содержащие отдельные проблемы знания	в целом успешное, но содержащие отдельные пробелы умение	в целом успешное, но содержащие отдельные пробелы применение навыков

5 (отлично)	≥ 90% от максимальной суммы баллов	сформированные систематические знания	сформированное умение	успешное и систематическое применение навыков
-------------	------------------------------------	---------------------------------------	-----------------------	---

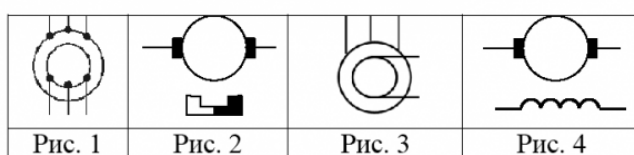
Шкала комплексной оценки сформированности компетенций приведена в таблице 9.3.

Таблица 9.3 – Шкала комплексной оценки сформированности компетенций

Оценка	Формулировка требований к степени компетенции
2 (неудовлетворительно)	Не имеет необходимых представлений о проверяемом материале или Знать на уровне <b>ориентирования</b> , представлений. Обучающийся знает основные признаки или термины изучаемого элемента содержания, их отнесенность к определенной науке, отрасли или объектам, узнает в текстах, изображениях или схемах и знает, к каким источникам нужно обращаться для более детального его усвоения.
3 (удовлетворительно)	Знать и уметь на <b>репродуктивном</b> уровне. Обучающихся знает изученный элемент содержания репродуктивно: произвольно воспроизводит свои знания устно, письменно или в демонстрируемых действиях.
4 (хорошо)	Знать, уметь, владеть на <b>аналитическом</b> уровне. Зная на репродуктивном уровне, указывать на особенности и взаимосвязи изученных объектов, на их достоинства, ограничения, историю и перспективы развития и особенности для разных объектов усвоения.
5 (отлично)	Знать, уметь, владеть на <b>системном</b> уровне. Обучающийся знает изученный элемент содержания системно, произвольно и доказательно воспроизводит свои знания устно, письменно или в демонстрируемых действиях, учитывая и указывая связи и зависимости между этим элементом и другими элементами содержания дисциплины, его значимость в содержании дисциплины.

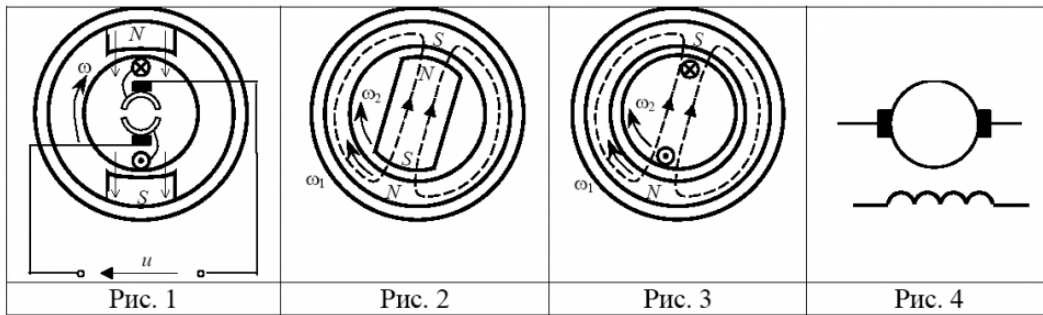
### 9.1.1. Примерный перечень тестовых заданий

1. На каком рисунке изображено условное графическое обозначение асинхронной электрической машины?



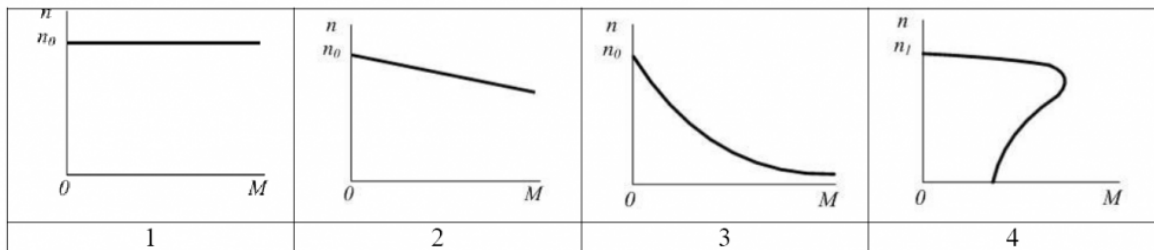
- Рис. 1
- Рис. 2
- Рис. 3
- Рис. 4

2. Какой из рисунков иллюстрирует устройство и принцип действия синхронного двигателя?



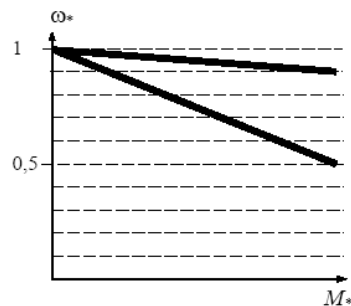
- Рис. 1
- Рис. 2
- Рис. 3
- Рис. 4

3. На каком рисунке изображена механическая характеристика синхронного двигателя?



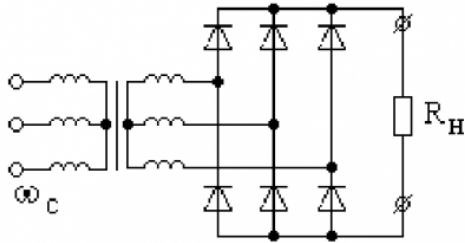
- Рис. 1
- Рис. 2
- Рис. 3
- Рис. 4

4. Какому способу регулирования соответствует искусственная механическая характеристика двигателя постоянного тока, изображенная на рисунке?



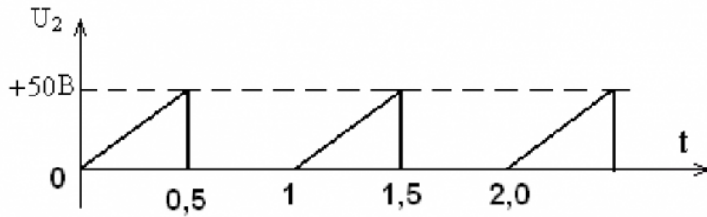
- Уменьшение питающего напряжения  $U=0,5U_{ном}$
  - ослабление магнитного потока возбуждения  $\Phi=0,5\Phi_{ном}$
  - добавочное сопротивление в цепи якоря  $Rп = 4Rя$
  - добавочное сопротивление в цепи якоря  $Rп = 5Rя$
5. Какие режимы работы опасны для двигателей?
- Начало пуска в ход без токоограничения;
  - Увеличение скорости выше допустимой
  - Торможение противовключением без токоограничения
  - Все ответы правильные

6. Схема какого выпрямителя изображена на рисунке?



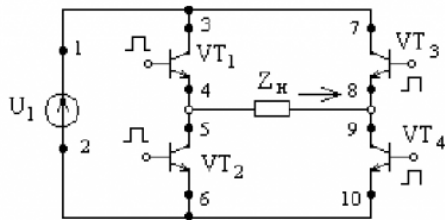
- однофазный однополупериодный;
- однофазный мостовой;
- трехфазный нулевой;
- трехфазный мостовой

7. На выходе неуправляемого выпрямителя имеет место следующая форма напряжения:



Чему равна постоянная составляющая выходного напряжения в вольтах?

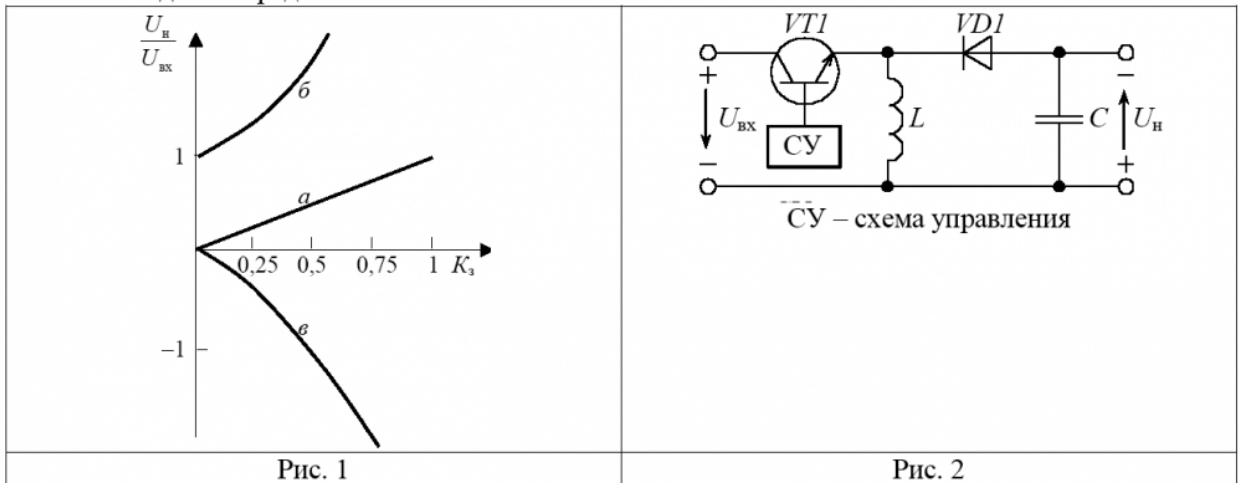
- 50
  - 25
  - 12,5
  - Нет правильного ответа
8. Для инвертора, изображенного на рисунке, укажите путь тока источника  $U_1$  в направлении указанном стрелкой для нагрузки (слева направо).



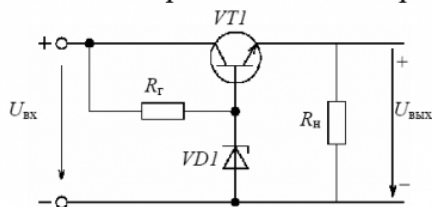
- 1, 3, 4, 8, 7, 3, 1
- 1, 3, 4, 9, 10, 2
- 1, 7, 8, 5, 6, 2
- 2, 6, 5, 8, 7, 1

9. Какая из трех зависимостей, представленных на рис. 1, относится к схеме, приведенной на рисунке 2?

- график *a*
- график *б*
- график *в*
- Ни одна из представленных



10. Стабилизатор какого типа изображен на рисунке?



- переменного напряжения
- импульсный
- параметрический
- компенсационный

### 9.1.2. Перечень вопросов для зачета

Зачет состоит из 2-х теоретических вопросов и задачи, например:

- I. Теоретический вопрос. Устройство и принцип действия синхронного двигателя.
- II. Теоретический вопрос. Динамическое торможение асинхронного двигателя.
- III. Задача

Дан ДПТ независимого возбуждения с номинальными данными:

питающее напряжение 220 В

ток нагрузки 10 А

скорость вращения 200 рад/с

сопротивление якоря 2 Ом

коэффициент полезного действия 0,85

Необходимо:

1. Построить естественную механическую характеристику.
2. Построить искусственные механические характеристики для случаев:
  - а) напряжение на якоре составляет 40% от номинального;
  - б) поток возбуждения уменьшен на 40%;

Список теоретических вопросов для зачета

1. Общие вопросы электрических двигателей – классификация, принципы действия, конструктивное исполнение, условные графические обозначения на схемах электрических принципиальных.
2. Принцип действия и конструктивное исполнение электрических двигателей постоянного тока, их паспортные данные и основные схемы включения в зависимости от способа включения обмотки возбуждения.

3. Механические и электромеханические характеристики электрических двигателей постоянного тока – аналитический и графический вид характеристик с указанием характерных точек механических характеристик на графиках для различных схем включения.
4. Пуск в ход двигателя постоянного тока с независимым возбуждением: проблемы пуска в ход и методы их решения. Расчет параметров элементов схем включения. Методика построения пусковой диаграммы.
5. Способы регулирования скорости электрических двигателей постоянного тока с независимым возбуждением: схемы включения и графики механических характеристик.
6. Потери мощности и коэффициент полезного действия двигателя постоянного тока. Методика расчета потерь мощности и коэффициент полезного действия для электропривода с двигателем постоянного тока независимого возбуждения.
7. Сравнительный анализ способов регулирования скорости электрических двигателей постоянного тока с независимым возбуждением по технико-экономическим показателям.
8. Наилучший способ регулирования скорости электрических двигателей постоянного тока с независимым возбуждением и его технико-экономическое обоснование.
9. Тормозные режимы двигателя постоянного тока с независимым возбуждением – схемы включения, графики механических характеристик тормозных режимов. Расчет параметров схем включения и бросков тока и момента при изменении величины питающего напряжения.
10. Реверс двигателя постоянного тока: проблемы реверсирования и методы их решения.
11. Схемы включения электрических двигателей постоянного тока – с независимым, последовательным, параллельным и смешанным возбуждением. Графики механических характеристик для различных схем включения.
12. Электромашинные генераторы – классификация, принципы действия, конструктивное исполнение, условные графические обозначения на схемах электрических принципиальных.
13. Электромашинный генератор постоянного тока: принцип действия, паспортные данные, схемы включения (с независимым возбуждением и самовозбуждением), графики внешних характеристики для различных схем включения.
14. Электромашинный генератор постоянного тока с независимым возбуждением: принцип действия, паспортные данные, схема включения, основные эксплуатационные характеристики и методика их снятия.
15. Принцип действия и конструктивное исполнение асинхронных двигателей, их паспортные данные и основные схемы включения. Расчет синхронной скорости асинхронного двигателя.
16. Механические и электромеханические характеристики асинхронных двигателей – аналитический и графический вид характеристик с указанием характерных точек механических характеристик на графиках для различных схем включения.
17. Пуск в ход асинхронного двигателя: проблемы пуска в ход и методы их решения. Расчет параметров элементов схем включения для реализации пуска в ход асинхронного двигателя.
18. Способы регулирования скорости асинхронного двигателя с фазным ротором: схемы включения и графики механических характеристик.
19. Способы регулирования скорости асинхронного двигателя с короткозамкнутым ротором: схемы включения и графики механических характеристик.
20. Сравнительный анализ способов регулирования скорости асинхронного двигателя по технико-экономическим показателям.
21. Наилучший способ регулирования скорости электрических двигателей переменного тока и его технико-экономическое обоснование.
22. Тормозные режимы асинхронных двигателей – схемы включения, расчет параметров схем включения, графики механических характеристик тормозных режимов.
23. Реверс асинхронных двигателей.
24. Схема замещения фазы асинхронного двигателя.
25. Пусковые свойства асинхронных двигателей. Условие пуска в ход асинхронных двигателей. Способы улучшения пусковых свойств асинхронных двигателей.
26. Однофазные асинхронные двигатели: конструктивное исполнение, принцип действия,



- механическая характеристика, проблемы пуска в ход.
27. Электромашинные генераторы переменного тока с неподвижным якорем: принципы действия трехфазных генераторов, схемы включения, основные эксплуатационные характеристики.
  28. Реакция якоря в электромашинных генераторах переменного тока ее влияние на свойства генераторов, вид характеристик генераторов с учетом явления реакции.
  29. Синхронные двигатели – конструктивное исполнение, принцип действия, расчет скорости и построение механической характеристики синхронного двигателя, проблемы пуска в ход и методы их решения, способы регулирования скорости и реверс синхронного двигателя.
  30. Вентильные двигатели – конструктивное исполнение, принцип действия.

### **9.1.3. Темы лабораторных работ**

1. Техника безопасности при работе с электрическими машинами и преобразовательной техникой
2. Исследование электромашинных генераторов как источников первичного электропитания
3. Исследование системы электропривода с исполнительным двигателем постоянного тока
4. Исследование универсального асинхронного двигателя
5. Исследование однофазных выпрямителей и сглаживающих фильтров
6. Исследование однофазного двухобмоточного трансформатора
7. Исследование стабилизаторов постоянного напряжения

### **9.2. Методические рекомендации**

Учебный материал излагается в форме, предполагающей самостоятельное мышление студентов, самообразование. При этом самостоятельная работа студентов играет решающую роль в ходе всего учебного процесса.

Начать изучение дисциплины необходимо со знакомства с рабочей программой, списком учебно-методического и программного обеспечения. Самостоятельная работа студента включает работу с учебными материалами, выполнение контрольных мероприятий, предусмотренных учебным планом.

В процессе изучения дисциплины для лучшего освоения материала необходимо регулярно обращаться к рекомендуемой литературе и источникам, указанным в учебных материалах; пользоваться через кабинет студента на сайте Университета образовательными ресурсами электронно-библиотечной системы, а также общедоступными интернет-порталами, содержащими научно-популярные и специализированные материалы, посвященные различным аспектам учебной дисциплины.

При самостоятельном изучении тем следуйте рекомендациям:

– чтение или просмотр материала осуществляйте со скоростью, достаточной для индивидуального понимания и освоения материала, выделяя основные идеи; на основании изученного составить тезисы. Освоив материал, попытаться соотнести теорию с примерами из практики;

– если в тексте встречаются незнакомые или малознакомые термины, следует выяснить их значение для понимания дальнейшего материала;

– осмысливайте прочитанное и изученное, отвечайте на предложенные вопросы.

Студенты могут получать индивидуальные консультации, в т.ч. с использованием средств телекоммуникации.

По дисциплине могут проводиться дополнительные занятия, в т.ч. в форме вебинаров. Расписание вебинаров и записи вебинаров публикуются в электронном курсе / электронном журнале по дисциплине.

### **9.3. Требования к оценочным материалам для лиц с ограниченными возможностями здоровья и инвалидов**

Для лиц с ограниченными возможностями здоровья и инвалидов предусмотрены дополнительные оценочные материалы, перечень которых указан в таблице 9.2.

Таблица 9.2 – Дополнительные материалы оценивания для лиц с ограниченными возможностями здоровья и инвалидов

Категории обучающихся	Виды дополнительных оценочных материалов	Формы контроля и оценки результатов обучения
С нарушениями слуха	Тесты, письменные самостоятельные работы, вопросы к зачету, контрольные работы	Преимущественно письменная проверка
С нарушениями зрения	Собеседование по вопросам к зачету, опрос по терминам	Преимущественно устная проверка (индивидуально)
С нарушениями опорно-двигательного аппарата	Решение дистанционных тестов, контрольные работы, письменные самостоятельные работы, вопросы к зачету	Преимущественно дистанционными методами
С ограничениями по общемедицинским показаниям	Тесты, письменные самостоятельные работы, вопросы к зачету, контрольные работы, устные ответы	Преимущественно проверка методами, определяющимися исходя из состояния обучающегося на момент проверки

#### **9.4. Методические рекомендации по оценочным материалам для лиц с ограниченными возможностями здоровья и инвалидов**

Для лиц с ограниченными возможностями здоровья и инвалидов предусматривается доступная форма предоставления заданий оценочных средств, а именно:

- в печатной форме;
- в печатной форме с увеличенным шрифтом;
- в форме электронного документа;
- методом чтения ассистентом задания вслух;
- предоставление задания с использованием сурдоперевода.

Лицам с ограниченными возможностями здоровья и инвалидам увеличивается время на подготовку ответов на контрольные вопросы. Для таких обучающихся предусматривается доступная форма предоставления ответов на задания, а именно:

- письменно на бумаге;
- набор ответов на компьютере;
- набор ответов с использованием услуг ассистента;
- представление ответов устно.

Процедура оценивания результатов обучения лиц с ограниченными возможностями здоровья и инвалидов по дисциплине предусматривает предоставление информации в формах, адаптированных к ограничениям их здоровья и восприятия информации:

**Для лиц с нарушениями зрения:**

- в форме электронного документа;
- в печатной форме увеличенным шрифтом.

**Для лиц с нарушениями слуха:**

- в форме электронного документа;
- в печатной форме.

**Для лиц с нарушениями опорно-двигательного аппарата:**

- в форме электронного документа;
- в печатной форме.

При необходимости для лиц с ограниченными возможностями здоровья и инвалидов процедура оценивания результатов обучения может проводиться в несколько этапов.

## ЛИСТ СОГЛАСОВАНИЯ

Рассмотрена и одобрена на заседании кафедры КСУП  
протокол № 2 от «29» 10 2020 г.

### СОГЛАСОВАНО:

Должность	Инициалы, фамилия	Подпись
Заведующий выпускающей каф. КСУП	Ю.А. Шурыгин	Согласовано, 86bee96a-108e-4833- aead-5229de651610
Заведующий обеспечивающей каф. КСУП	Ю.А. Шурыгин	Согласовано, 86bee96a-108e-4833- aead-5229de651610
Начальник учебного управления	Е.В. Саврук	Согласовано, fa63922b-1f3e-4aba- 845d-9ce7670b004c

### ЭКСПЕРТЫ:

Доцент, каф. КСУП	В.П. Коцубинский	Согласовано, c419f53f-49cc-47af- ae73-347645e37cfd
Доцент, каф. КСУП	Т.Е. Григорьева	Согласовано, d848614c-1d2f-4e32- b86c-1029abc0b2d5

### РАЗРАБОТАНО:

Профессор, каф. КСУП	Т.Н. Зайченко	Разработано, e2f6f278-7df5-4ac2- 974a-10638be62335
----------------------	---------------	--